

Encuesta sobre el sector Pymes Industrial del Partido de General Pueyrredon

Período 2015-2016



ENCUESTA SOBRE EL SECTOR PyMEs INDUSTRIAL DEL PARTIDO GENERAL PUEYRREDON. PERIODO 2015-2016.

Estudio realizado por la Universidad Atlántida Argentina, la Unión del Comercio, la Industria y la Producción, y la Unión Industrial Marplatense (UIM). Partido de General Pueyrredón (Buenos Aires-Argentina), diciembre 2016.

Presentación

El relevamiento realizado conjuntamente por el Instituto de Estadística de la Universidad Atlántida Argentina y la UCIP al finalizar el año 2016 permitió cuantificar y analizar las siguientes características del sector PyMEs industrial de General Pueyrredón:

- I) Evolución histórica;
- II) Estructura productiva;
- III) Situación del Nivel de actividad;
- IV) Estructura ocupacional; y
- V) Financiamiento.

Resumen: En el periodo 2000-2016 se generaron el 51,7% de las PyMEs industriales existentes en la en el Partido de General Pueyrredón. Se destaca el retroceso en la evolución de las ventas del primer semestre 2016 respecto al año anterior. El menor nivel ventas, se relaciona con una tasa de ocupación de la capacidad disponible inferior al 60% en un 70% del sector presenta – de este acumulado, el 10% y 30% en situación más negativa, se encuentra en una subutilización de la capacidad instalada inferior al 10% y 40%, respectivamente-. Siendo uno de los efectos de esta situación la caída del poder adquisitivo, que retrotrae el consumo interno al cual se dirige el 99% de la producción del sector.



Introducción.

En este informe se presentan los resultados correspondientes a la Encuesta sobre PyMes del sector industrial del Partido de General Pueyrredón en el año 2016, tiene su origen en un Convenio⁽¹⁾ suscrito entre la Universidad Atlántida Argentina (UAA), la Unión de Comercio, la Industria y la Producción (UCIP) y la Unión Industrial Marplatense (UIM).

Se destacan en el presente documento aspectos de las características de la estructura productiva y ocupacional y los cambios en el nivel de actividad durante el periodo 2016 respecto al año previo, en las Empresas PyMEs manufactureras del partido de General Pueyrredón.

El diseño de la encuesta se orientó a obtener información sobre la estructura y dinámica de las PyMEs industriales del Partido de General Pueyrredón durante el periodo 2016. Los resultados de la encuesta se aproximaron al conocimiento de las estrategias de las decisiones que el sector adoptó sobre aquellas variables que constituyen sus instrumentos de competencia, incluyendo tanto los de corto plazo (por ejemplo, la utilización de la capacidad instalada, cambios en la compra de insumos intermedios, etc), como aquellos que requieren plazos más largos para su replanteamiento (por ejemplo, las elecciones de nuevos productos, las medidas de inversión, etc).

La encuesta “*Estructura y dinámica del sector PyMEs industrial*” se aplicó en el ámbito geográfico es el Partido de General Pueyrredón y todas las variables medidas tienen una referencia temporal anual. La selección de las unidades muestrales se realizó a partir de registros aportados por la Unión del Comercio, la Industria y la Producción (UCIP).

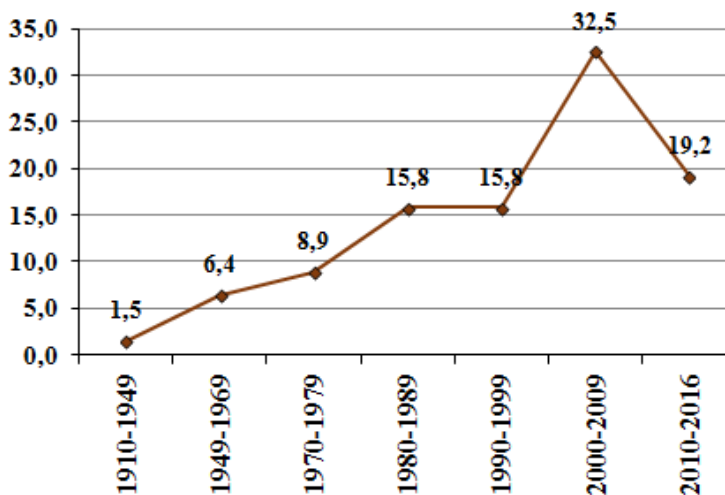
Las unidades encuestadas seleccionadas han sido 208 PyMEs, combinando criterios de exhaustividad y muestreo aleatorio, dependiendo del empleo de las empresas. Las empresas con empleo comprendido entre 10 y 200 trabajadores se seleccionaron mediante muestreo estratificado, proporcional con restricciones y sistemático con arranque aleatorio. Los estratos definidos para el muestreo resultan del cruce de los grupos de actividad definidos y los intervalos de empleo de hasta 10, 10-24, 25-40, 41-50, 51-100 10-20, 21-50, 51-100 trabajadores.

I) Evolución histórica de las PyMEs del Partido de General Pueyrredón.

A continuación se presenta la participación relativa de las PyMEs según su año de inicio de actividad, tomando como punto de partida el periodo anterior 1949, y en el último espacio temporal el periodo 2010-2016.

En el **Gráfico N°1**, se destaca que sobre el total de la PyMEs en la actualidad, solo el 26,1% corresponde a empresas creadas con anterioridad a la década del 80. El aporte de la PyMEs generadas en la década del 80 y 90 impacta en la misma magnitud, con un contribución de 15,8% en ambos casos. Mientras que durante los dos últimos periodos seleccionados, se generaron el 51,7% de las PyMEs existentes en la actualidad -siendo la participación relativa del periodo 2000-2009 la más importante, de 32,5%, y en los últimos 6 años se generó el 19,2% restante-.

Gráfico N°1. Distribución relativa de las PyMEs según periodo de creación. Partido de General Pueyrredón.

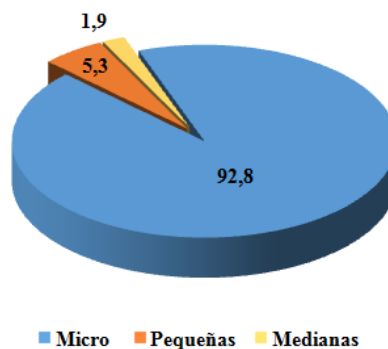


Fuente: Elaboración propia en base a la Encuesta de estructura y dinámica del sector PyMe industrial del Partido General Pueyrredón. Universidad Atlántida Argentina (UAA). Año 2016

II) Estructura productiva de las PyMEs en el año 2016

En base a los parámetros establecidos por la Resolución N° 11/2016 de la Secretaría de Emprendedores y de la Pequeña y Mediana Empresa dependiente del Ministerio de Producción de la Nación, la estructura del sector PyME según el nivel de facturación, puede clasificarse en micro, pequeña y mediana. De acuerdo a los datos relevados de la encuesta, la estructura de las PyMEs del sector industrial del partido General Pueyrredón en el año 2016, presentó: 92,8% en la condición de *micro*, y tan sólo el 5,3 % y 1,9%, en la condición de *pequeñas* y *medianas empresas*, respectivamente. Ver **Gráfico N°2**.

Gráfico N°2. Distribución relativa de las PyMEs según condición de la empresa. Partido de General Pueyrredón. Año 2016



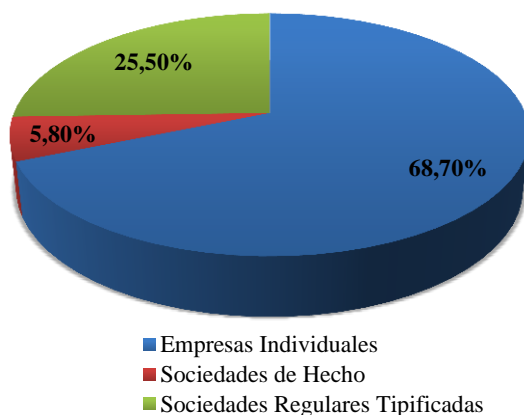
Fuente: Elaboración propia en base a la Encuesta de estructura y dinámica del sector PyMe industrial del Partido General Pueyrredón. Universidad Atlántida Argentina (UAA). Año 2016

Otra forma de clasificación de las empresas, es según su forma jurídica. Podemos tipificarlas en tres grandes grupos: empresas individuales, sociedades de hecho y sociedades regulares tipificadas, entre las cuales se incluyen las Sociedades Anónimas, las Sociedades de Responsabilidad Limitada, Sociedades Civiles, Sociedades de Capital y Sociedades en Comandita por acciones.

En el **Gráfico N°3**, se presenta la participación relativa de las distintas formas jurídicas registradas entre los 208 casos de PyMEs encuestadas. Casi 7 de cada 10 PyMEs industriales en el partido son empresas individuales, el propietario dirige la gestión y posee el control total de la empresa, no existiendo diferencias entre el empresario y la

personalidad jurídica de la empresa. Más del 5% de las PyMES encuestadas corresponden a la categoría de Sociedades de Hecho, mientras que algo más del 25% de los casos relevados se registran como Sociedades Regulares Tipificadas según su forma jurídica (S.A., S.R.L., Soc. Civil, Soc. de Capital y Soc. en Comandita por acciones).

Gráfico N°3. Distribución relativa de las PyMES según forma jurídica de la empresa. Partido de General Pueyrredón. Año 2016



Fuente: Elaboración propia en base a la Encuesta de estructura y dinámica del sector PyMe industrial del Partido General Pueyrredón. Universidad Atlántida Argentina (UAA). Año 2016

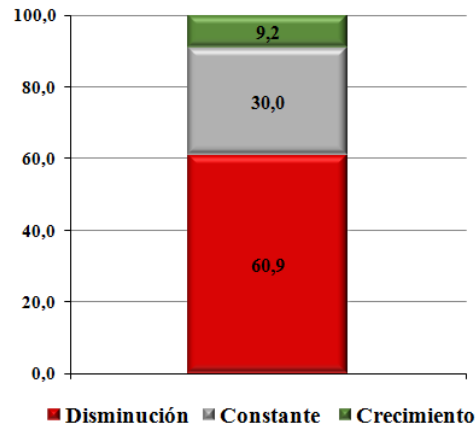
III) Situación del Nivel de actividad en el año 2016

La importancia de las PyMES en las economías modernas es destacada en numerosos estudios de investigación y comentarios en medios de prensa en los últimos años. En particular se destaca la fuerte incidencia que tienen en la provisión de fuentes de trabajo, las cuales conforman una base fundamental del tejido social.

En el año 2016 las PyMES industriales del partido de General Pueyrredón, tuvieron una percepción sobre la evolución de las ventas del primer semestre respecto al año anterior, mayoritariamente recesiva –el 60,9 % considero una disminución en las ventas-, mercados

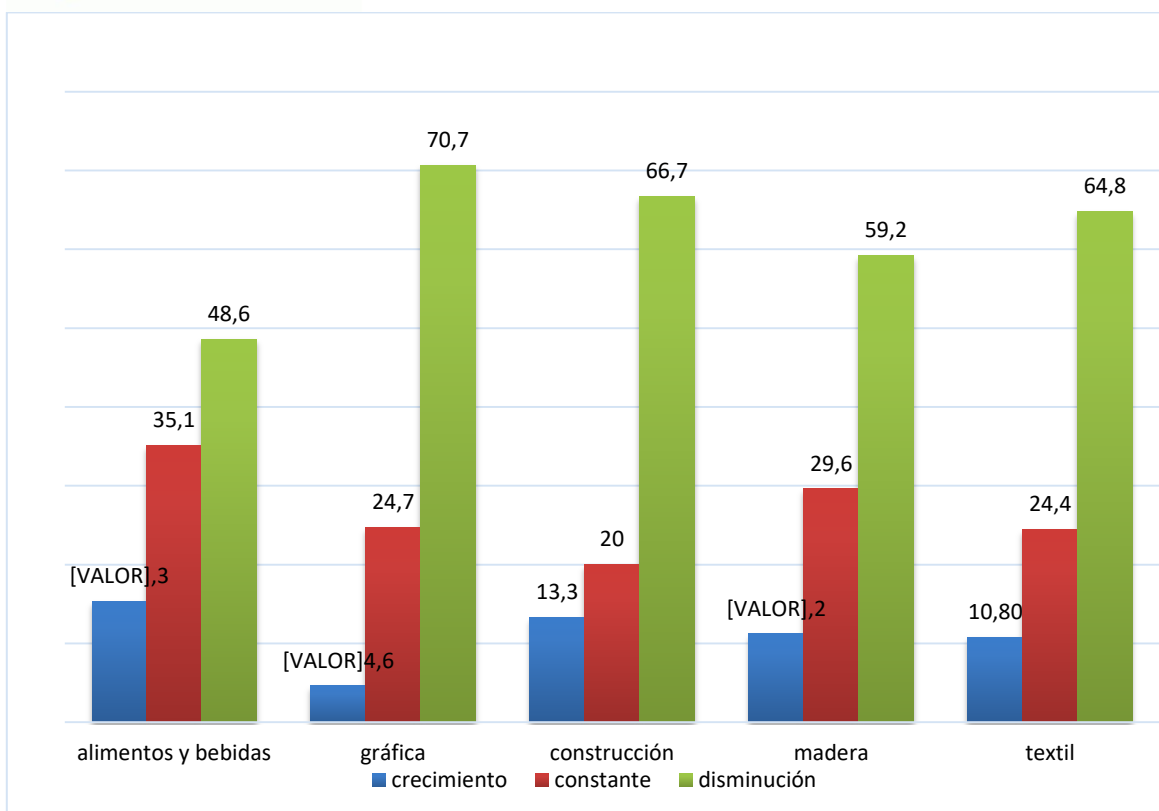
en los que operaban-, solo el 9,2% concluyo un aumento en las ventas, mientras que los restantes consideraron la situación constante respecto al año 2015. Ver **Gráfico 4**.

Gráfico N°4. Evolución de las ventas durante entre el primer semestre del 2016 respecto al año 2015. Partido de General Pueyrredón. Año 2016



Fuente: Elaboración propia en base a la Encuesta de estructura y dinámica del sector PyMe industrial del Partido General Pueyrredón. Universidad Atlántida Argentina (UAA). Año 2016

Gráfico N° 5. Evolución de las ventas durante entre el primer semestre del 2016 respecto al año 2015. Partido de General Pueyrredón. Año 2016



Fuente: Elaboración propia en base a la Encuesta de estructura y dinámica del sector PyMe industrial del Partido General Pueyrredon. Universidad Atlántida Argentina (UAA). Año 2016

El **gráfico N° 5** analiza comparativamente la evolución de ventas de la producción Pyme industrial entre el primer semestre de 2015 e igual periodo correspondiente al primer semestre de 2016. Mientras el mayor incremento en el nivel de ventas se registra con un 15,3% en la producción de alimentos y bebidas seguido por un 13,3% en construcción, 11,2 % en madera, 10,8 % en textil y solo 4,6% en gráfica.

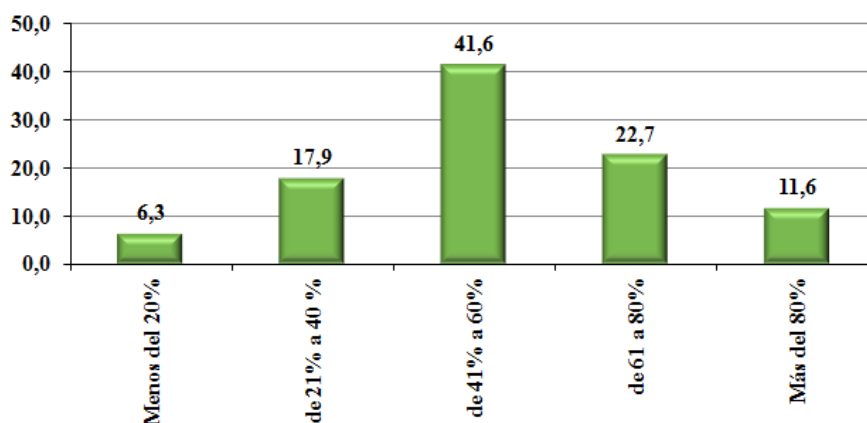
La dinámica del nivel de ventas se mantuvo constante comparando ambos semestres entre los periodos 2015 y 2016 registrándose 35,1% en alimentos y bebidas, 29,6 % en madera, 24 % en gráfica y textil y 20% en construcción. Sin embargo, entre las Pymes industriales relevadas se registró una caída en la evolución de sus ventas siendo el mayor descenso en el sector gráfico con el 70,7%, seguido por un 66,7% en construcción, 64,8 % en textil; 59,2 % en madera y 48,6 % en alimentos y bebidas.

En línea con ese empeoramiento tan acusado en la percepción de los empresarios, se registraron importantes reducciones, en la utilización media de la capacidad productiva instalada.

En relación al volumen máximo de producción, el 25% de los encuestados respondió encontrarse utilizando menos del 40% de los recursos disponibles. Mientras que solo 11% de las PyMEs poseen un uso de su capacidad instalada superior al 80%. **Ver Gráfico 6.**

Indudablemente, las ventas realizadas se encuentran muy por debajo del nivel esperado, y la mayor parte de las empresas se encuentran ajustando su producción.

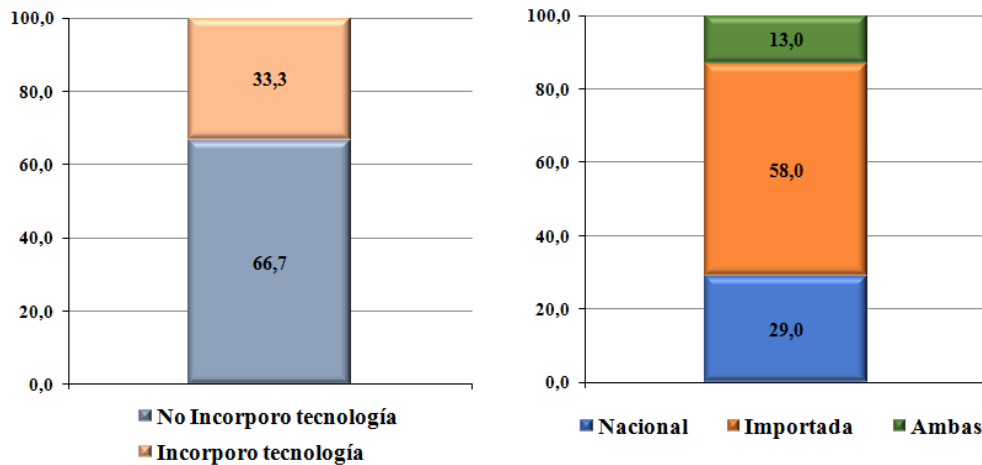
Gráfico N°6. Nivel de utilización de la capacidad instalada de las PyMEs industriales. Partido de General Pueyrredón. Año 2016



Fuente: Elaboración propia en base a la Encuesta de estructura y dinámica del sector PyMe industrial del Partido General Pueyrredón. Universidad Atlántida Argentina (UAA). Año 2016

Un bajo uso de la capacidad instalada significa subutilización de la infraestructura y por ende mayor costo por unidad. En este sentido solo 33% de las PyMEs incorporo tecnología durante el 2016 –siendo el origen de la misma mayormente importada-. **Ver Gráfico 7.**

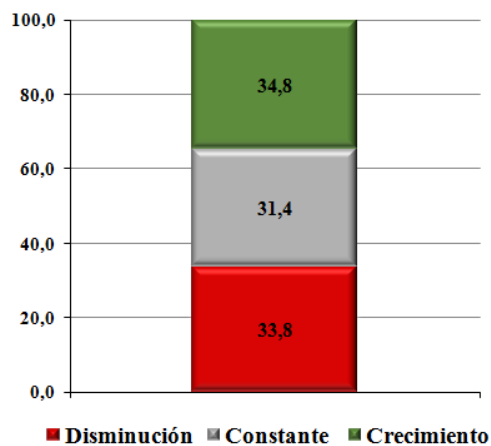
Gráfico N°7. Porcentaje de PyMEs que incorporo tecnología durante 2016, y origen de procedencia de la misma. Partido de General Pueyrredón.



Fuente: Elaboración propia en base a la Encuesta de estructura y dinámica del sector PyMe industrial del Partido General Pueyrredón. Universidad Atlántida Argentina (UAA). Año 2016

En sintonía con el deterioro del nivel de actividad promedio, el **Gráfico N°8** refleja que durante el primer semestre del 2016 algo más del 65% de las PyMEs industriales del Partido de General Pueyrredón, tuvieron una disminución del nivel o al menos se mantuvieron en igual situación, respecto al año anterior.

Gráfico N°8. Nivel de inversión durante el primer semestre de 2016 respecto al año anterior. PyMEs Industriales. Partido de General Pueyrredon. Año 2016.

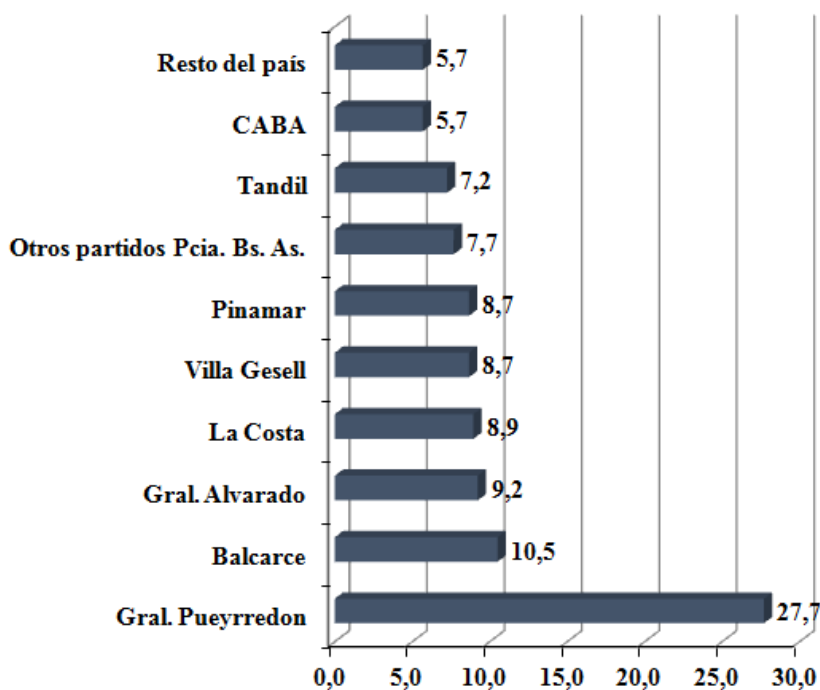


Fuente: Elaboración propia en base a la Encuesta de estructura y dinámica del sector PyMe industrial del Partido General Pueyrredón. Universidad Atlántida Argentina (UAA). Año 2016

En el año 2016 también se asiste a un desplome de la demanda interna, siendo este principal destino de la producción de las PyMEs industriales del Partido General Pueyrredón - los datos relevados informan que solo el 1,4% de la producción se destina a exportación-.

Respecto al ámbito geográfico del mercado de las PyMEs industriales se destaca el peso relativo del corredor marítimo bonaerense y su creciente urbanización (Ordoqui J. y Hernández F., 2016). La comercialización con la Ciudad Autónoma de Buenos Aires, otros partidos de la provincia de Buenos Aires y el resto del país, son las tres jurisdicciones de menor peso relativo, acumulando en total 19,0% de las ventas. Ver **Gráfico 9**.

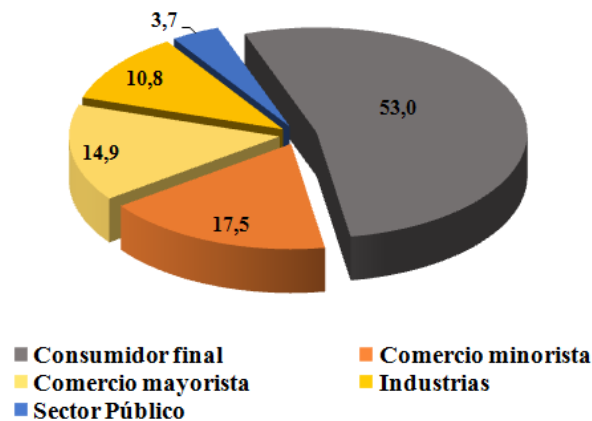
Gráfico N°9. Destinatarios de la producción PyME industrial localizados geográficamente, en %.



Fuente: Elaboración propia en base a la Encuesta de estructura y dinámica del sector PyMe industrial del Partido General Pueyrredon. Universidad Atlántida Argentina (UAA). Año 2016

Según los datos aportados por las PyMEs, el 53,0% de la producción se vende directamente a los consumidores), en participaciones relativas similares se encuentra los distribuidores mayoristas y minoristas (17,5% y 14,9%, respectivamente), mientras que solo el 10,8% forma parte de insumos de otras empresas industriales, y 3,7% de producción se vende a entidades públicas (nacionales, provinciales o municipales). Ver **Gráfico 10**.

Gráfico N°10. Destino de la producción de las PyMEs Industriales. Partido de General Pueyrredon. Año 2016. En porcentaje



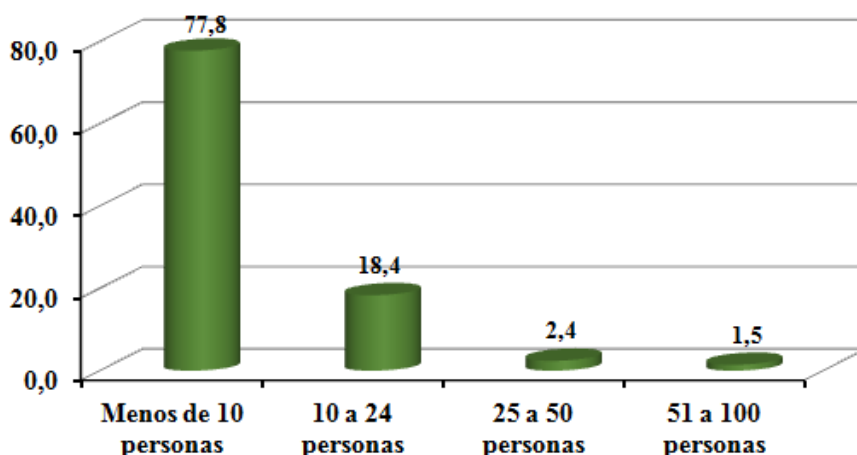
Fuente: Elaboración propia en base a la Encuesta de estructura y dinámica del sector PyMe industrial del Partido General Pueyrredon. Universidad Atlántida Argentina (UAA). Año 2016

IV) Estructura ocupacional del sector PyME

Dentro de los múltiples criterios existentes para clasificar a las PyMEs, uno de los más utilizados en la región latinoamericana es el de generación de empleos (Saavedra & Hernández, 2007).

Los establecimientos micro (que registran menos de 10 personas) contribuyen con cerca del 80% de la estructura PyMEs mientras que un 18,4% (emplean entre 10 y 24 trabajadores), y alcanzan un 2,4% (entre 25 y hasta 50 trabajadores), y las unidades económicasⁱ medianas (entre 51 y 100 personas) participan en solo 1,5% y Ver **Gráfico 11**.

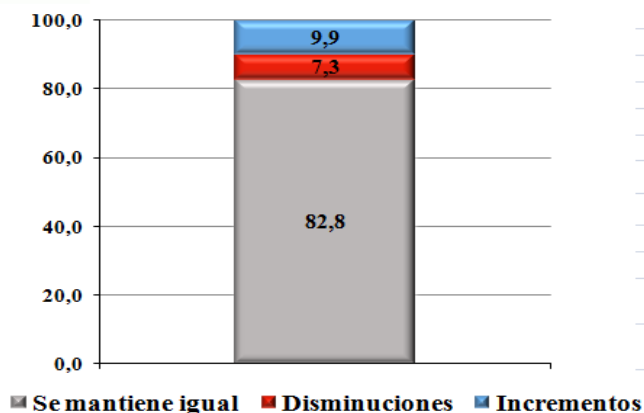
Gráfico N°11. Distribución relativa del personal ocupado en las PyMEs Industriales por tamaño. Partido de General Pueyrredón. Año 2016.



Fuente: Elaboración personal en base a la Encuesta de estructura y dinámica del sector PyMe industrial del Partido General Pueyrredón. Universidad Atlántida Argentina (UAA). Año 2016

Respecto a los requerimientos de mano de obra por parte de los empresarios, la volatilidad y performance negativa de la actividad económica, se refleja lógicamente en la demanda de empleo durante el periodo 2016, tan solo 9,9% de los encuestados expresa un aumento en la cantidad de personal

Gráfico N°12. Perspectivas de cambios en la contratación de mano de obra. PyMEs Industriales. Partido de General Pueyrredón. Año 2016.

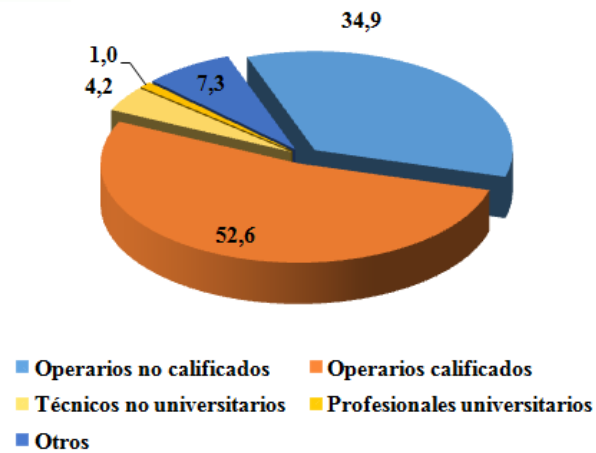


Fuente: Elaboración propia en base a la Encuesta de estructura y dinámica del sector PyMe industrial del Partido General Pueyrredon. Universidad Atlántida Argentina (UAA). Año 2016

La demanda de empleo para tareas técnicas y operativas se ha mantenido muy activa en los últimos años, trascendiendo a las situaciones de coyuntura. Durante el último año, 7 de cada 10 empresas han realizado búsquedas para incorporar personal en áreas técnicas/operativas (INET, 2016).

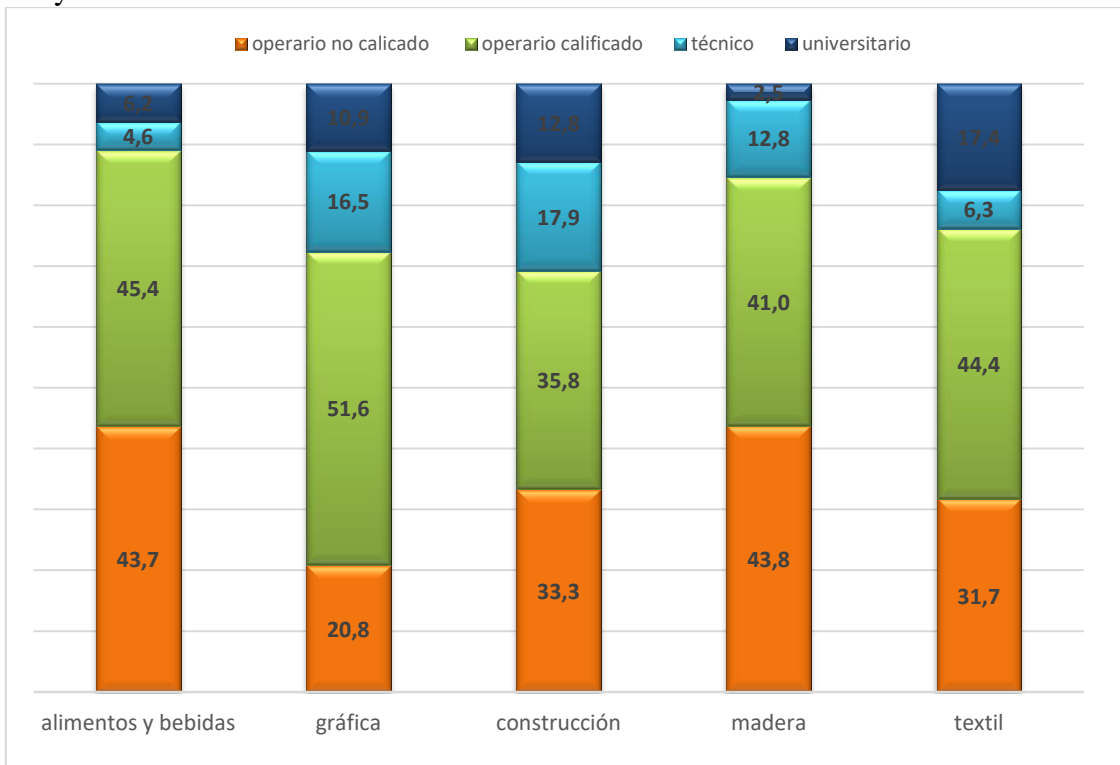
Los datos relevados para el sector PyMEs industrial del partido General de Pueyrredón presenta que el 53% del plantel demandado corresponde a operarios calificados, los trabajadores menos requerido son los de mayor calificación, estos corresponden a las categorías de técnicos no universitarios (4,2%) y profesionales universitarios (1,0%) – en conjunto representan solo el 5,2% de la demanda laboral del sector–. Ver **Gráfico N°13**.

Gráfico N°13. Recursos humanos requeridos según tipo de calificación. Partido de General Pueyrredon. Año 2016.



Fuente: Elaboración personal en base a la Encuesta de estructura y dinámica del sector PyMe industrial del Partido General Pueyrredón. Universidad Atlántida Argentina (UAA). Año 2016

Gráfico N° 14. Ocupados según calificación y actividad Sector PyMe. Partido de General Pueyrredón. Año 2016.



Fuente: Elaboración propia en base a la Encuesta de estructura y dinámica del sector PyMe industrial del Partido General Pueyrredón. Universidad Atlántida Argentina (UAA). Año 2016

A continuación se describe la estructura de ocupación de los trabajadores del sector PyME industrial, según nivel de calificación alcanzado por sector de actividad productiva.

Los ocupados calificados se representan como la principal fuerza de trabajo entre los trabajadores del sector pyme industrial al registrar en el sector de gráficos el 51,6%, en bebidas y alimentos el 45,4%, en textil el 44,4%, mientras que en madera alcanzan al 41,0% y en el sector de la construcción 35,8 %.

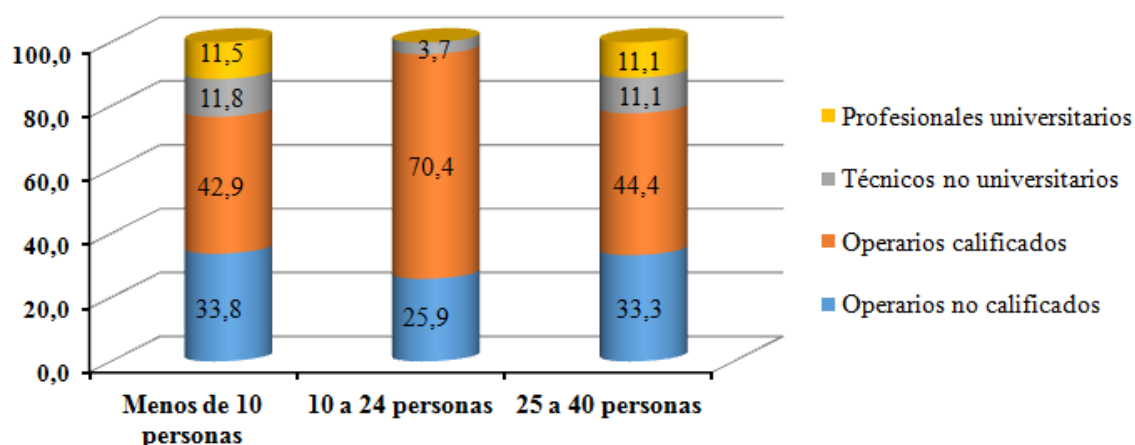
Los operarios no calificados se presentan como segunda fuerza de trabajo en la estructura de ocupación de los trabajadores del sector PyMe industrial. Entre las distintas ramas de actividad relevadas, los trabajadores del sector bebidas y alimentos alcanzan al 43,7% en paridad con el sector de madera, mientras que el sector de construcción registra un 33%, el textil casi un 32% y el sector grafico un 20,8%.

Entre el total de ocupados del sector PyMe industrial los trabajadores ocupados con calificación de técnicos se presentan como tercera fuerza de trabajo al registrar en el sector de la construcción un 17,9%, seguido por un 16,5% en el sector de gráficos, 12,8% en madera, 6,3 % en textil y casi un 4,6 % en el sector de alimentos y bebidas.

La estructura de ocupación del sector PyMe industrial que registran entre los trabajadores calificación universitaria ubica en el mayor segmento al sector textil con una estructura de ocupación del 17,46 % entre el total de sus ocupados. Mientras que otras ramas de actividad registran 12,82 % en construcción, 10,98 % en gráfica, 6,25 % en bebidas y alimentos y 2,56 % en el sector madera de la PyMe industrial.

Las PYMEs representan una porción muy significativa de la actividad económica, y además incluyen realidades muy diversas (FIEL, 1996), en el **Grafico N°15**, en empresas de 10 a 24 trabajadores los trabajadores calificados representan el 70% entre el total de recursos humanos requeridos y alcanzan el segmento de mayor demanda de contratación tanto entre empresas, de 25 a 50 trabajadores (44,4%) y de menos de 10 trabajadores (42,9%) .

Gráfico N°15. Recursos humanos requeridos según tipo de calificación y por tamaño de las empresas. Partido de General Pueyrredón. Año 2016.

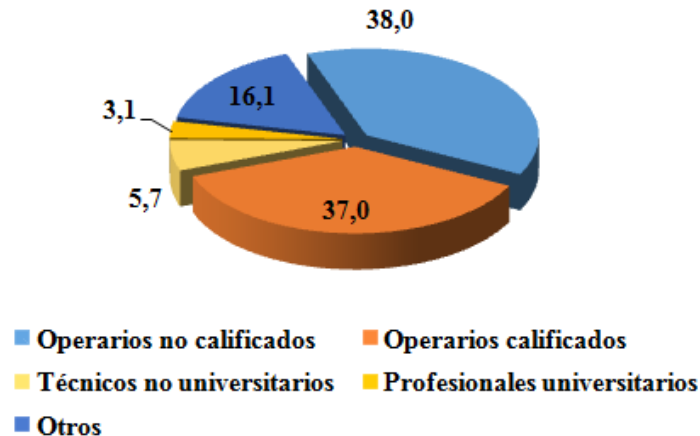


Fuente: Elaboración personal en base a la Encuesta de estructura y dinámica del sector PyMe industrial del Partido General Pueyrredón. Universidad Atlántida Argentina (UAA). Año 2016

Cabe destacar que cada empresa tiene sus competencias y decodifica de distinta forma el conjunto de informaciones y señales del ambiente en términos de conocimientos específicos vinculados a sus particularidades (Boscherini & Yoguel, 1996).

Este conjunto de códigos, que son desarrollados en forma desigual por las firmas, entre las PyMEs relevadas se presenta en casi iguales proporciones la dificultad de contratación en la demanda de operarios calificados y operarios no calificados (38% y 37% respectivamente), en mayor medida que las restantes categorías de calificación, registrándose un 5,7% en el requerimiento de técnicos no universitarios y en la demanda de universitarios alcanza un 3,1%. Ver **Gráfico N°16**.

Gráfico N°16. Recursos humanos que representan más dificultad contratar según tipo de calificación. Partido de General Pueyrredón. Año 2016.

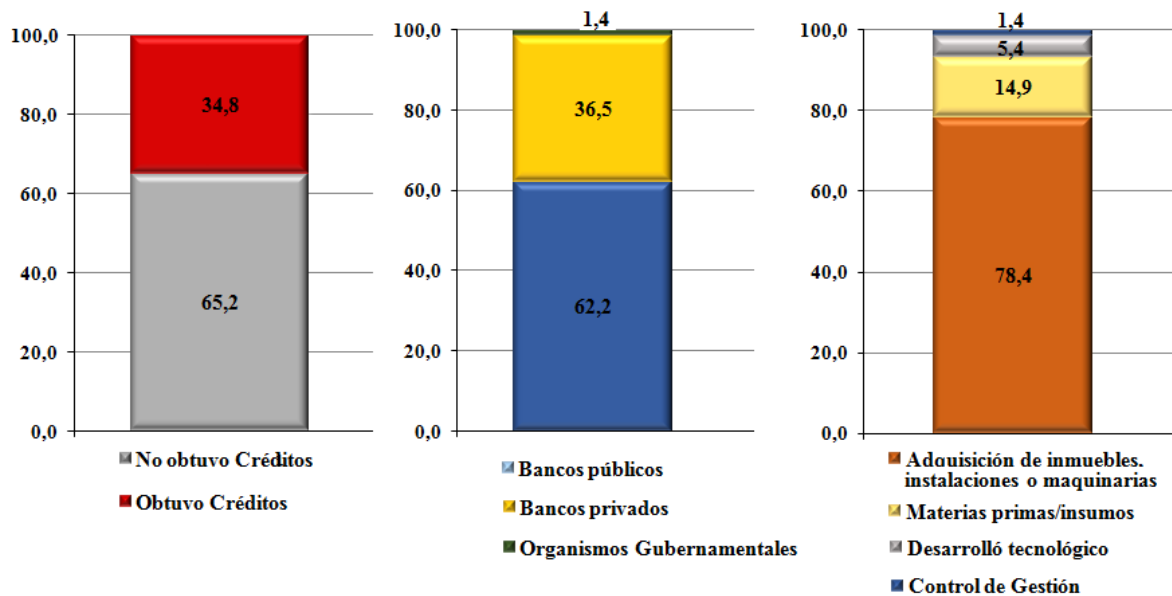


Fuente: Elaboración personal en base a la Encuesta de estructura y dinámica del sector PyMe industrial del Partido General Pueyrredon. Universidad Atlántida Argentina (UAA). Año 2016

V) Financiamiento.

La problemática situación de las PyMES respecto al financiamiento, que dificulta el crecimiento de las empresas del sector, así como la nula accesibilidad a regímenes especiales para la compra de bienes de capital es un carencia de larga data (Bleger & Rozenwurcel, 2000; “CEPAL – SERIE Estudios y perspectivas – Oficina de la CEPAL en Buenos Aires,” 2002). A pesar que en las PyMEs resulta de gran importancia en comparación con las grandes corporaciones, contar con financiamiento disponible para afrontar oportunidades comerciales inesperadas, o reaccionar a shocks externos (Orlandi, 2006).

Gráfico N°17. Porcentaje de PyMEs industriales que accedieron a un crédito. Tipo de entidad que otorga el financiamiento. Destino principal del préstamo. PyMEs Industriales. Partido de General Pueyrredón. Año 2016.



Fuente: Elaboración personal en base a la Encuesta de estructura y dinámica del sector PyMe industrial del Partido General Pueyrredón. Universidad Atlántida Argentina (UAA). Año 2016

Los datos relevados acompañan este estado de situación, el **Gráfico N° 17** da cuenta que solo el 34,8% de las PyMEs industriales del Partido de General Pueyrredón accedieron a un crédito, siendo en la mayor parte de los casos provisto por el sector público (62,2%), y solo el 5,4% de estos fondos pudo tener como destino un aumento del nivel tecnológico.

Conclusiones.

Entre los periodos 2000-2009 y 2010-2016 se generaron el 51,7% de las PyMEs existentes en la actualidad -siendo la participación relativa del periodo 2000-2009 la más importante, de 32,5%, y en los últimos 6 años se generó el 19,2% restante-.

Casi 7 de cada 10 PyMEs industriales son empresas individuales, el propietario dirige la gestión y posee el control total de la empresa, no existiendo diferencias entre el empresario y la personalidad jurídica de la empresa.

La evolución de las ventas del primer semestre 2016 respecto al año anterior, fue mayoritariamente recesiva. El 60,9 % considero una disminución en las ventas-, mercados en los que operaban-, y solo el 9,2% concluyo un aumento en las ventas, mientras que los restantes consideraron la situación constante respecto al año 2015.

En relación al volumen máximo de producción, el 25% de los encuestados respondió encontrarse utilizando menos del 40% de los recursos disponibles. Mientras que solo 11% de las PyMEs poseen un uso de su capacidad instalada superior al 80%.

Durante el primer semestre del 2016 algo más del 65% de las PyMEs industriales del Partido de General Pueyrredón, tuvieron una disminución del nivel o al menos se mantuvieron en igual situación, respecto al año anterior.

En el año 2016 también se asiste a un desplome de la demanda interna, siendo este principal destino de la producción de las PyMEs industriales del Partido General Pueyrredón - los datos relevados informan que solo el 1,4% de la producción se destina a exportación-.

El 53,0% de la producción se vende directamente a los consumidores, en participaciones relativas similares se encuentran los distribuidores mayoristas y minoristas (17,5% y 14,9%

respectivamente), mientras que solo 10,8% forma parte de insumos de otras empresas industriales, y 3,7% de producción se vende a entidades públicas (nacionales, provinciales o municipales).

Los establecimientos micro (menos de 10 personas) contribuyen con cerca del 80% de la estructura PyMEs. Los requerimientos de mano de obra por parte de los empresarios, la volatilidad y performance negativa de la actividad económica, se refleja en la demanda de empleo, tan solo 9,9% de los encuestados expresa un aumento en la cantidad de personal.

El 53% del plantel demandado corresponde a operarios calificados, los trabajadores menos requeridos son los de mayor calificación, estos corresponden a las categorías de técnicos no universitarios y profesionales universitarios – en conjunto representan solo el 5,2% de la demanda laboral del sector.

Los datos relevados acompañan este estado de situación, el **Grafico N° 13** da cuenta que solo el 34,8% de las PyMEs industriales del Partido de General Pueyrredón accedieron a un crédito, siendo en la mayor parte de los casos provisto por el sector público (62,2%), y solo el 5,4% de estos fondos pudo tener como destino un aumento del nivel tecnológico.

ⁱ Se utilizan de forma indistinta los conceptos de unidades económicas, establecimiento, empresa o negocio.

Bibliografía.

- Bleger, L., & Rozenwurcel, G. (2000). Financiamiento a las PyMEs y cambio estructural en la Argentina. Un estudio de caso sobre fallas de mercado y problemas de información. *Desarrollo Económico*. Retrieved from <http://www.jstor.org/stable/3455855>
- Boscherini, F., & Yoguel, G. (1996). La capacidad innovativa y el fortalecimiento de la competitividad de las firmas: el caso de las PYMEs exportadoras argentinas. Retrieved from <http://repositorio.cepal.org/handle/11362/9758>
- CEPAL – SERIE Estudios y perspectivas – Oficina de la CEPAL en Buenos Aires. (2002). Retrieved from <http://nulan.mdp.edu.ar/786/1/00145-8.pdf>
- FIEL (Fundación de Investigaciones, & Latinoamericanas), E. (1996). LAS PEQUEÑAS Y MEDIANAS EMPRESAS EN LA ARGENTINA. Retrieved from <http://www.fiel.org/publicaciones/Libros/pyme.pdf>
- Orlandi, P. (2006). Un análisis de las alternativas de financiación para las Pyme exportadoras. White Paper Series del Centro de Estudios para el Desarrollo Exportador – CEDEX. *Centro de Estudios Para El Desarrollo Exportador*. Retrieved from <http://www.palermo.edu/cedex/pdf/CEDEXEnero06PymesFin.pdf>
- Saavedra, M., & Hernández, Y. (2007). Caracterización de las MPYMES en Latinoamérica : Un Estudio Comparativo Universidad Autónoma del Estado de Hidalgo / México Resumen Introducción, 1–16.